



# รายงาน สรุปผลการจัดการความรู้ ปี ๒๕๖๗

เรื่อง ขั้นตอนการช่วยเหลือเกษตรกรผู้ประสบภัยพิบัติด้านพืช  
อำเภอบ้านหมอ จังหวัดสระบุรี



## จัดทำโดย

คณะทำงานจัดการองค์ความรู้  
สำนักงานเกษตรอำเภอบ้านหมอ  
จังหวัดสระบุรี

## คำนำ

กรมส่งเสริมการเกษตรมีภารกิจในการถ่ายทอดเทคโนโลยี ให้บริการความรู้และข้อมูลข่าวสารแก่เกษตรกร รวมทั้งให้การช่วยเหลือเกษตรกรเมื่อเกิดภัยพิบัติด้านพืช จึงมีความจำเป็นที่เจ้าหน้าที่ส่งเสริมการเกษตรทุกระดับ ต้องมีความรู้และความพร้อมในการปฏิบัติงาน การจัดการความรู้ (KM) ถือเป็นเครื่องมือสำคัญที่จะทำให้งานบรรลุผลสำเร็จสอดคล้องกับแนวทางเพิ่มประสิทธิภาพการบริหารจัดการงานส่งเสริมการเกษตร สู่ระบบราชการ ๔.๐ โดยการรวบรวมองค์ความรู้อย่างเป็นระบบ เพื่อใช้ในการเรียนรู้พัฒนาและต่อยอดเชื่อมโยงกับข้อมูลและองค์ความรู้จากภายนอกเพื่อแก้ปัญหาและสร้างนวัตกรรมและนำองค์ความรู้ไปใช้ในการปรับปรุง ให้เกิดกระบวนการที่เป็นเลิศ เพื่อให้หน่วยงานในสังกัดปฏิบัติหน้าที่บรรลุเป้าหมาย และมีวิสัยทัศน์พัฒนาให้เกษตรกรมีความเข้มแข็ง มีคุณภาพชีวิตที่ดี และมีรายได้เพิ่มขึ้น

คณะทำงานการจัดการความรู้ในงานส่งเสริมการเกษตร (KM) ของสำนักงานเกษตรอำเภอบ้านหมอ จังหวัดสระบุรี ได้จัดทำรายงานสรุปผลการดำเนินงานการจัดการความรู้ ประจำปีงบประมาณ พ.ศ.๒๕๖๗ หัวข้อเรื่อง ขั้นตอนการช่วยเหลือเกษตรกรผู้ประสบภัยพิบัติด้านพืช อำเภอบ้านหมอ จังหวัดสระบุรี เพื่อเป็นแนวทางการปฏิบัติงานของหน่วยงานในสังกัด ได้นำกระบวนการจัดการความรู้ไปใช้ในการเพิ่มประสิทธิภาพการทำงาน ให้เกิดประสิทธิผลตามภารกิจ ตลอดจนสร้างสังคมการทำงานเพื่อให้เป็นองค์กรแห่งการเรียนรู้ต่อไป

คณะทำงานจัดการความรู้  
สำนักงานเกษตรอำเภอบ้านหมอ จังหวัดสระบุรี  
กรกฎาคม ๒๕๖๗

## สารบัญ

	หน้า
คำนำ	
สารบัญ	
ส่วนที่ ๑ เป้าหมายการจัดการความรู้	๔
๑.๑ ที่มาของการจัดการความรู้	๔
๑.๒ ความต้องการพัฒนางานตามภารกิจ	๖
๑.๓ แผนการจัดการความรู้ (KM action plan)	๗
ส่วนที่ ๒ ผลการจัดการความรู้	
๒.๑ แนวทางการดำเนินงานของสำนักงานเกษตรอำเภอบ้านหมอ จังหวัดสระบุรี ประจำปีงบประมาณ พ.ศ. ๒๕๖๗	๘
๒.๒ วิธีการจัดการความรู้ (KS)	๘
๒.๓ รายละเอียดองค์ความรู้ ตามแบบฟอร์มจัดเก็บองค์ความรู้	๙
๒.๔ ช่องทางการจัดเก็บองค์ความรู้ของหน่วยงาน (KA)	๑๔
ส่วนที่ ๓ สรุปและข้อเสนอแนะ	๑๘
๓.๑ สรุปผลที่เกิดขึ้นจากการจัดการความรู้ของหน่วยงาน	๑๘
๓.๒ ปัจจัยสนับสนุนต่อการดำเนินงาน	๑๘
๓.๓ อุปสรรคและข้อเสนอแนะต่อการดำเนินการจัดการความรู้	๑๘
ภาคผนวก	๑๙
- คำสั่งแต่งตั้งคณะทำงานการจัดการความรู้ (KM) ระดับอำเภอ	
- ภาพการดำเนินกิจกรรมการจัดการความรู้	
- สรุปการนำองค์ความรู้ไปประยุกต์ใช้ในการปฏิบัติงาน	
- แบบประเมินผลการนำความรู้ไปปฏิบัติของนักวิชาการส่งเสริมการเกษตร สำนักงานเกษตรอำเภอบ้านหมอ	

## ส่วนที่ ๑

### เป้าหมายการจัดการความรู้

#### ๑.๑ ที่มาของการจัดการความรู้

##### การจัดการความรู้ (Knowledge Management : KM)

หมายถึง การรวบรวมองค์ความรู้ที่มีอยู่ในองค์กร ซึ่งกระจัดกระจายอยู่ในตัวบุคคล หรือเอกสาร มาพัฒนาให้เป็นระบบ เพื่อให้ทุกคนในองค์กรสามารถเข้าถึงความรู้ และพัฒนาตนเองให้เป็นผู้รู้ รวมทั้งปฏิบัติงานได้อย่างมีประสิทธิภาพ อันจะส่งผลให้องค์กรมีความสามารถแข่งขันสูงสุด

การจัดการความรู้ คือเครื่องมือเพื่อการบรรลุเป้าหมายอย่างน้อย ๔ ประการไปพร้อม ๆ กัน ได้แก่ (๑) การบรรลุเป้าหมายของงาน (๒) การบรรลุเป้าหมายด้านการพัฒนาคน (๓) การบรรลุเป้าหมายด้านการพัฒนาองค์กรไปเป็นองค์กรแห่งการเรียนรู้ (๔) การบรรลุเป้าหมายของการเป็นชุมชน หมู่คณะที่มีความเอื้ออาทรระหว่างกันในที่ทำงาน

##### ประเภทขององค์ความรู้

๑. ความรู้ที่ฝังอยู่ในคน (tacit knowledge)
๒. ความรู้ที่ชัดแจ้ง (explicit knowledge)

##### ความรู้ที่ฝังอยู่ในคน (tacit knowledge)

เป็นความรู้ที่ได้จากประสบการณ์ พรสวรรค์ หรือสัญชาตญาณของแต่ละบุคคลในการทำความเข้าใจในสิ่งต่าง ๆ เป็นความรู้ที่ไม่สามารถถ่ายทอดออกมาเป็นคำพูดหรือลายลักษณ์อักษรได้โดยง่าย เช่น ทักษะในการทำงาน งานฝีมือ หรือการคิดเชิงวิเคราะห์ บางครั้ง จึงถูกเรียกว่าเป็นความรู้แบบนามธรรม

##### ความรู้ที่ชัดแจ้ง (explicit knowledge)

เป็นความรู้ที่สามารถรวบรวม ถ่ายทอดได้ โดยผ่านวิธีต่าง ๆ เช่น การบันทึกเป็นลายลักษณ์อักษร ทฤษฎี คู่มือต่าง ๆ และบางครั้งถูกเรียกว่าเป็นความรู้แบบรูปธรรม

#### ขั้นตอน ๖ ประการที่ควรดำเนินการ

๑. กำหนดความรู้หลักที่จำเป็นหรือสำคัญต่องานและองค์กร
๒. ค้นหาความรู้ที่ต้องการ
๓. ปรับปรุง ดัดแปลง หรือสร้างความรู้ให้เหมาะต่อการใช้งานของตน
๔. ประยุกต์ใช้ความรู้กับงานของตน
๕. นำประสบการณ์จากการทำงานและการประยุกต์ใช้ความรู้แล้วมาแลกเปลี่ยน เรียนรู้ และสกัด “ขุมความรู้” ออกมาบันทึกไว้
๖. จัดบันทึก “ขุมความรู้” และ “แก่นความรู้” สำหรับไว้ใช้งานและปรับปรุงเป็นชุดความรู้ที่ครบถ้วน ลุ่มลึก และเชื่อมโยง ให้เหมาะกับการใช้งานมากขึ้น

#### วิธีการจัดการความรู้

เมื่อพิจารณาจากข้อกำหนดต่าง ๆ (multiple requirement) ตามเกณฑ์ EdPEx พบว่ามีประเด็นพิจารณาต่อไปนี้

๑. การรวบรวมและถ่ายทอดความรู้ของบุคลากร
๒. การผสมผสานและหาความสัมพันธ์ของข้อมูลจากแหล่งต่างๆ เพื่อสร้างองค์ความรู้ใหม่
๓. การถ่ายทอดความรู้ที่เป็นประโยชน์ ระหว่างหน่วยงานกับผู้เรียน ลูกค้ำกลุ่มอื่น ผู้ส่งมอบคู่ความร่วมมือทั้งที่เป็นทางการและไม่เป็นทางการ

๔. การรวบรวมความรู้และถ่ายทอดความรู้ที่เป็นประโยชน์ไปใช้ในการสร้างนวัตกรรมและในกระบวนการวางแผนเชิงกลยุทธ์

### CoP (ชุมชนแห่งการเรียนรู้: Community of Practice)

หมายถึง ชุมชนนักปฏิบัติ หรือชุมชนแห่งการเรียนรู้ที่รวบรวมกลุ่มคนที่มีความรู้ ความสนใจในเรื่องเดียวกัน มาร่วมแลกเปลี่ยน แบ่งปัน เรียนรู้ในเรื่องนั้นๆ ร่วมกัน ประเภทของ CoP

- Helping Communities เพื่อแก้ไขปัญหาประจำวันและแลกเปลี่ยนแนวคิดในกลุ่มสมาชิก
- Best Practice Communities เน้นการพัฒนา ตรวจสอบและเผยแพร่แนวปฏิบัติที่เป็นเลิศ
- Knowledge-Stewarding Communities เพื่อจัดระเบียบ ยกระดับ และพัฒนาความรู้ที่

สมาชิกใช้เป็นประจำ

- Innovation Communities เพื่อพัฒนาแนวคิด โดยเน้นการข้ามขอบเขต เพื่อผสมผสาน

สมาชิกที่มุมมองต่างกัน

### เครื่องมือต่าง ๆ ที่ใช้ในการจัดการความรู้ ได้แก่

- การศึกษาดูงาน (Study tour)
- การทบทวนหลังปฏิบัติการหรือการถอดบทเรียน (AAR)
- การเรียนรู้ร่วมกันหลังงานสำเร็จ (Retrospect)
- เรื่องเล่าเราพลัง (Springboard Storytelling)
- การค้นหาสิ่งดีรอบตัว หรือสุนทรียสาธก
- เวทีเสวนา หรือสุนทรียสนทนา (Dialogue)
- เพื่อนช่วยเพื่อน (Peer Assist)
- การเรียนรู้โดยการปฏิบัติ (Action Learning)
- มาตรฐานเปรียบเทียบ (Benchmarking)
- การสอนงาน (Coaching)
- การเป็นพี่เลี้ยง (Mentoring)
- ฟอรัม ถาม – ตอบ (Forum)
- บทเรียนจากความผิดพลาด (Lesson Learning)
- เวทีกลุ่มเฉพาะ (Focus Group)
- การจัดเก็บความรู้ใน Web board, Intranet
- R๒R, การนำเสนอผลงานวิชาการในที่ประชุมวิชาการ
- คู่มือการปฏิบัติงาน (Standard Operation Procedure: SOP)
- การเล่าเรื่องพูดคุยแลกเปลี่ยนความคิดเห็น (Coffee meeting)

(อ้างอิง : การจัดการความรู้ คณะวิทยาศาสตร์ มหาวิทยาลัยมหิดล [การจัดการความรู้ \(KM\) \(mahidolac.th\)](http://mahidolac.th)

[https://quality.sc.mahidol.ac.th/plan\\_and\\_policy/km/](https://quality.sc.mahidol.ac.th/plan_and_policy/km/)

อำเภอบ้านหมอ จังหวัดสระบุรี เป็นอำเภอหนึ่งที่ประสบปัญหาน้ำท่วมในบางตำบล และบางพื้นที่ช่วงฤดูฝน ซึ่งทางสำนักงานเกษตรอำเภอบ้านหมอ เป็นหน่วยงานที่ได้รับมอบหมายในการดำเนินการให้ความช่วยเหลือเกษตรกรผู้ประสบภัยพิบัติด้านพืช ของอำเภอบ้านหมอ จังหวัดสระบุรี ดังนั้น นักวิชาการส่งเสริมการเกษตรทุกคนจึงจำเป็นต้องมีความรู้และความพร้อมในการดำเนินการให้ความช่วยเหลือเกษตรกร การประเมินผลกระทบจากความเสียหายที่เกิดขึ้น ระเบียบ กฎหมาย และหลักเกณฑ์ต่าง ๆ ของทั้งองค์กรปกครองส่วนท้องถิ่น และระเบียบของกระทรวงเกษตรและสหกรณ์ เพื่อให้การปฏิบัติงานบรรลุเป้าหมายทันตามกรอบระยะเวลา จึงเห็นควรดำเนินการจัดการความรู้ของหน่วยงาน เรื่อง ขั้นตอนการช่วยเหลือเกษตรกรผู้ประสบภัย

พืษิตด้านพืษ เพื่อให้เจ้าหน้าที่ได้เรียนรู้และทำความเข้าใจร่วมกัน รวมทั้งสามารถประสานงานกับผู้นำชุมชนตลอดจนองค์กรปกครองส่วนท้องถิ่น ซึ่งจะเป็นแนวทางในการให้ความช่วยเหลือแก่เกษตรกรได้อย่างถูกต้องต่อไป

## ๑.๒ ความต้องการพัฒนางานตามภารกิจ

สืบเนื่องจาก มาตรา ๑๑ ของพระราชกฤษฎีกาว่าด้วยหลักเกณฑ์และวิธีการบริหารกิจการบ้านเมืองที่ดี พ.ศ.๒๕๔๖ กำหนดให้ส่วนราชการมีหน้าที่พัฒนาความรู้ในส่วนราชการ เพื่อให้มีลักษณะเป็นองค์กรแห่งการเรียนรู้อย่างสม่ำเสมอ โดยต้องรับรู้ข้อมูลข่าวสารและสามารถประมวลผลความรู้ในด้านต่าง ๆ เพื่อนำมาประยุกต์ใช้ในการปฏิบัติราชการได้อย่างถูกต้อง รวดเร็ว และเหมาะสมต่อสถานการณ์ รวมทั้งต้องส่งเสริมและพัฒนาความรู้ ความสามารถ สร้างวิสัยทัศน์ และปรับเปลี่ยนทัศนคติของข้าราชการในสังกัดให้เป็นบุคลากรที่มีประสิทธิภาพและมีการเรียนรู้ร่วมกัน และเพื่อให้การพัฒนาความรู้ในส่วนราชการมีลักษณะเป็นองค์กรแห่งการเรียนรู้อย่างสม่ำเสมอ สำนักงานเกษตรอำเภอบ้านหมอ จังหวัดสระบุรี จึงได้กำหนดแนวทางการดำเนินงานเพื่อให้บุคลากรใช้เป็นกรอบในการทำงาน มุ่งเน้นพัฒนางานให้ตอบเป้าหมาย/ตัวชี้วัด และเกิดผลสัมฤทธิ์ตามแผนปฏิบัติราชการของกรมส่งเสริมการเกษตร

กรมส่งเสริมการเกษตรมีภารกิจสำคัญเกี่ยวกับการส่งเสริมและพัฒนาเกษตรกร ในการผลิตและจัดการสินค้าเกษตร ตลอดจนถ่ายทอดเทคโนโลยีและให้บริการทางการเกษตร โดยใช้ระบบส่งเสริมการเกษตร (T&V System) เป็นกลไกการทำงานหลัก มีการแลกเปลี่ยนเรียนรู้ระหว่างเจ้าหน้าที่และเกษตรกร เพื่อวางแผนและพัฒนางานโครงการส่งเสริมการเกษตรต่าง ๆ จึงมีความจำเป็นที่เจ้าหน้าที่ส่งเสริมการเกษตรทุกระดับต้องมีการจัดการความรู้ เพื่อใช้ในการเพิ่มประสิทธิภาพการปฏิบัติงาน ตลอดจนนำองค์ความรู้จากหน่วยงานวิชาการ ผลงานวิจัย และการศึกษาจากความสำเร็จของหน่วยงานอื่นหรือเกษตรกร มาเผยแพร่ขยายผลสู่เกษตรกรรายอื่นต่อไป การจัดการความรู้เพื่อนำมาใช้ในงานส่งเสริมการเกษตร เป็นการปรับเปลี่ยนวิธีการทำงานจากฐานของทรัพยากร (Resource Based) มาเป็นการทำงานบนฐานขององค์ความรู้ (Knowledge Based) เพื่อให้เจ้าหน้าที่ได้เรียนรู้และพัฒนาตนเองจากการปฏิบัติงานส่งเสริมการเรียนรู้และการทำงานร่วมกันเป็นทีม (Team Learning and Working) และบูรณาการการทำงานร่วมกับหน่วยงานอื่น ๆ เพื่อสนับสนุนการพัฒนาอาชีพให้แก่เกษตรกรกลุ่มเป้าหมายในพื้นที่อย่างเป็นรูปธรรม

สำหรับปีงบประมาณ พ.ศ. ๒๕๖๗ สำนักงานเกษตรอำเภอบ้านหมอ จังหวัดสระบุรี ได้ดำเนินการจัดการความรู้เพื่อนำมาใช้ในงานส่งเสริมการเกษตร โดยได้คัดเลือก เรื่อง ขั้นตอนการช่วยเหลือเกษตรกรผู้ประสบภัยพืษิตด้านพืษ เนื่องจากเล็งเห็นว่าสภาพภูมิอากาศของประเทศไทยมีการเปลี่ยนแปลงเกิดขึ้นทั้งภาวะแล้งฝนทิ้งช่วง และน้ำท่วม ทำให้เกษตรกรได้รับผลกระทบจากปัญหาดังกล่าว จึงมีความจำเป็นที่นักวิชาการส่งเสริมการเกษตรจะต้องทบทวนองค์ความรู้เกี่ยวกับบทบาท หน้าที่ ในการให้ความช่วยเหลือเกษตรกรผู้ประสบภัยพืษิตตามที่ได้รับมอบหมายภารกิจจากศูนย์ติดตามและแก้ไขปัญหาภัยพืษิตด้านการเกษตรของสำนักงานเกษตรจังหวัดสระบุรี เริ่มตั้งแต่การจัดทำทะเบียนเกษตรกรผู้ปลูกพืษิตติดตามสถานการณ์และสภาพภูมิอากาศ เพื่อประชาสัมพันธ์แจ้งเตือนภัยแก่เกษตรกร และให้คำแนะนำในการดูแลรักษาผลผลิตพืษิต การวางแผนการเพาะปลูกพืษิตให้เหมาะสมกับสภาพพื้นที่ ให้คำแนะนำในการป้องกันกำจัดโรคและแมลงศัตรูพืษิต รวมทั้งดำเนินการสำรวจความเสียหาย และให้ความช่วยเหลือเกษตรกรผู้ประสบภัยพืษิตด้านพืษิต ซึ่งเป็นขั้นตอนการดำเนินงานที่ต้องยึดถือตามระเบียบ กฎหมาย และหลักเกณฑ์ต่าง ๆ ที่เกี่ยวข้อง อีกทั้งต้องอาศัยประสบการณ์ในการดำเนินงาน และการประสานงานความร่วมมือกับหน่วยงานต่าง ๆ การสร้างการรับรู้ให้กับเกษตรกรในพื้นที่เกี่ยวกับหลักเกณฑ์ วิธีการให้ความช่วยเหลือเกษตรกรผู้ประสบภัย เพื่อให้เกษตรกรได้เข้าถึงข้อมูลและได้รับความช่วยเหลืออย่างทั่วถึง จึงจำเป็นที่จะต้องดำเนินการจัดการความรู้แก่นักวิชาการส่งเสริมการเกษตรของสำนักงานเกษตรอำเภอบ้านหมอ จังหวัดสระบุรี ให้มีความรู้ความเข้าใจที่ตรงกันเกี่ยวกับแนวทางการปฏิบัติงานหากเกิดภัยธรรมชาติขึ้นในพื้นที่ จะได้ปฏิบัติถูกต้องตามระเบียบและช่วยเหลือเกษตรกรได้ทันตามห้วงเวลาที่กำหนด

## ๑.๓ แผนการจัดการความรู้ (KM action plan)

แผนการจัดการความรู้ (KM Action Plan)					
ชื่อหน่วยงาน : สำนักงานเกษตรอำเภอบ้านหมอ จังหวัดสระบุรี					
ประเด็นสนับสนุนยุทธศาสตร์หรือแนวทางดำเนินงานของกรมหรือภารกิจหน่วยงานในเรื่อง : การเพิ่มประสิทธิภาพการบริหารจัดการงานส่งเสริมการเกษตร					
องค์ความรู้เรื่อง : ขั้นตอนการช่วยเหลือเกษตรกรผู้ประสบภัยพิบัติด้านพืช อำเภอบ้านหมอ จังหวัดสระบุรี					
ลำดับที่	กิจกรรมจัดการความรู้	ระยะเวลา	ตัวชี้วัด (ระบุค่าเป้าหมาย)	กลุ่มเป้าหมาย	วิธีการและ เครื่องมือใช้
<b>กำหนดเป้าหมายการจัดการเรียนรู้ Knowledge Vision (KV)</b>					
๑.	การบ่งชี้ความรู้	มิ.ย. ๒๕๖๗	บุคลากรมีส่วนร่วม ค้นหาองค์ความรู้ ร้อยละ ๘๐	บุคลากรของ หน่วยงาน	-ประชุมคณะทำงาน -แบบฟอร์มแผน จัดการความรู้
๒.	การสร้างและแสวงหา ความรู้	ก.ค. ๒๕๖๗	องค์ความรู้ จำนวน ๑ เรื่อง	คณะทำงาน	-การระดมความคิด ให้เห็น
<b>แลกเปลี่ยนเรียนรู้ Knowledge Sharing (KS)</b>					
๓.	กิจกรรมการจัดการ ความรู้	ก.ค. ๒๕๖๗	บุคลากรเข้าร่วม กิจกรรมร้อยละ ๑๐๐	บุคลากรของ หน่วยงาน	-เวทีประชุม/ สัมมนาตามระบบ ส่งเสริมการเกษตร
๔.	การประมวลและ กลั่นกรององค์ความรู้	ก.ค. ๒๕๖๗	องค์ความรู้ปรับปรุง จำนวน ๑ เรื่อง	คณะทำงาน	-การระดมความคิด ให้เห็น
<b>จัดเก็บรักษาองค์ความรู้ Knowledge Access (KA)</b>					
๕.	การเข้าถึงองค์ความรู้	ก.ค. ๒๕๖๗	บุคลากรได้รับองค์ ความรู้ผ่านช่องทาง ต่าง ๆ เช่น เอกสาร website LINE ร้อยละ ๑๐๐	บุคลากรของ หน่วยงาน	-เอกสาร/คู่มือ ปฏิบัติ -สื่อออนไลน์ -เผยแพร่ทาง ช่องทางต่าง ๆ
๖.	การแบ่งปันแลกเปลี่ยน ความรู้	ก.ค. ๒๕๖๗	องค์ความรู้นำลงใน ระบบฐานข้อมูล จำนวน ๑ เรื่อง	บุคลากรของ หน่วยงาน	-เว็บไซต์ของ หน่วยงาน -จัดทำสื่อเผยแพร่
๗.	การเรียนรู้	ก.ค. ๒๕๖๗	บุคลากรนำความรู้ ไปประยุกต์ใช้ ร้อยละ ๑๐๐	บุคลากรของ หน่วยงาน	-การประเมินผล
ผู้จัดทำ :			ผู้ให้ความเห็นชอบ :		
(.....) นางสาวกมลรัตน์ จันกง นักวิชาการส่งเสริมการเกษตรชำนาญการ ประธานคณะทำงาน (KM)			(.....) นางสาวอัจฉรา สุขสมบูรณ์ เกษตรอำเภอบ้านหมอ		



## ส่วนที่ ๒ ผลการจัดการความรู้

### ๒.๑ แนวทางการดำเนินงานของสำนักงานเกษตรอำเภอบ้านหมอ จังหวัดสระบุรี ประจำปีงบประมาณ พ.ศ. ๒๕๖๗ วัตถุประสงค์

๑.๑ เพื่อส่งเสริมการจัดการความรู้ให้แก่บุคลากรของสำนักงานเกษตรอำเภอบ้านหมอ ให้มีความรู้ ความสามารถ และสมรรถนะ ในการปฏิบัติหน้าที่ให้บรรลุเป้าหมายตามนโยบายและแนวทางส่งเสริมการเกษตร

๑.๒ เพื่อรวบรวมและจัดเก็บองค์ความรู้ของสำนักงานเกษตรอำเภอบ้านหมอ และเผยแพร่ทางช่องทาง สื่อสารต่าง ๆ ให้แก่บุคลากรเข้าถึงองค์ความรู้และนำไปใช้ประโยชน์ในการปฏิบัติงานอย่างมีประสิทธิภาพ

#### เป้าหมาย

๑.๑ สำนักงานเกษตรอำเภอบ้านหมอ มีการจัดการความรู้ที่จำเป็นในการปฏิบัติงานและสอดคล้องกับ นโยบาย แผนปฏิบัติงาน และแนวทางการดำเนินงานขององค์กร

๒.๒ มีการจัดเก็บองค์ความรู้ของหน่วยงานเพื่อให้ นักวิชาการส่งเสริมการเกษตร สำนักงานเกษตร อำเภอบ้านหมอ เข้าถึงองค์ความรู้ที่จำเป็นและใช้ประโยชน์ในการปฏิบัติงานส่งเสริมการเกษตร

### ๒.๒ วิธีการจัดการความรู้ (KS)

๒.๑ สำนักงานเกษตรอำเภอบ้านหมอ จังหวัดสระบุรี แต่งตั้งคณะทำงานการจัดการความรู้ในงานส่งเสริม การเกษตร (KM) เพื่อดำเนินงานจัดการความรู้ และทำหน้าที่บริหารจัดการสนับสนุนการปฏิบัติงานให้บุคลากรได้ นำการจัดการความรู้ไปใช้ เป็นกลไกขับเคลื่อนงานตามภารกิจของหน่วยงาน

๒. คณะทำงานการจัดการความรู้ในงานส่งเสริมการเกษตร (KM) สำนักงานเกษตรอำเภอบ้านหมอ จังหวัดสระบุรี ประชุมคณะทำงานจัดการความรู้และร่วมกันกำหนดเป้าหมายการจัดการความรู้ Knowledge Vision (KV) ในหัวข้อเรื่อง ขั้นตอนการช่วยเหลือเกษตรกรผู้ประสบภัยพิบัติด้านพืช อำเภอบ้านหมอ จังหวัด สระบุรี

๓. คณะทำงานจัดการความรู้ของสำนักงานเกษตรอำเภอบ้านหมอ จังหวัดสระบุรี ร่วมประชุมและ จัดทำแผนการจัดการความรู้ (KM Action Plan) เพื่อเป็นแนวทางในการดำเนินการจัดการความรู้ของหน่วยงาน ประจำปีงบประมาณ พ.ศ. ๒๕๖๗

๔. ดำเนินการจัดเวทีแลกเปลี่ยนเรียนรู้ Knowledge Sharing (KS) โดยใช้เวทีแลกเปลี่ยนเรียนรู้ หลังจากการประชุมสำนักงานเกษตรอำเภอประจำสัปดาห์ (Weekly Meeting : WM) ตามระบบส่งเสริม การเกษตร เพื่อพัฒนาบุคลากรให้มีทักษะในการนำการจัดการความรู้ไปใช้ประโยชน์ในการดำเนินงานส่งเสริม การเกษตร ให้เกิดผลงานเป็นรูปธรรมได้อย่างแท้จริง

๕. ดำเนินกิจกรรมตามที่ได้ระบุไว้ในแผนการจัดการความรู้ (KM Action Plan) ประจำปีงบประมาณ พ.ศ. ๒๕๖๗ ตลอดจนส่งเสริมและสนับสนุนให้บุคลากรในหน่วยงานนำความรู้ที่ได้จากการจัดการความรู้ไปใช้ ประโยชน์ ในการปฏิบัติงานให้บรรลุนโยบายและเป้าหมายงานส่งเสริมการเกษตร

๖. สรุปผลการดำเนินการจัดการความรู้ นำเข้าจัดเก็บหรือรักษาองค์ความรู้ไว้ในคลังความรู้ใน ระบบอิเล็กทรอนิกส์ที่เว็บไซต์ของหน่วยงาน Knowledge Access (KA) เพื่อเผยแพร่และประชาสัมพันธ์การ ดำเนินงานการจัดการความรู้ที่เว็บไซต์สำนักงานเกษตรอำเภอบ้านหมอ จังหวัดสระบุรี ในหัวข้อ การจัดการความรู้ (KM)



## ๒.๓ รายละเอียดองค์ความรู้ ตามแบบฟอร์มจัดเก็บองค์ความรู้

แบบจัดเก็บองค์ความรู้	
องค์ความรู้เรื่อง : ขั้นตอนการช่วยเหลือเกษตรกรผู้ประสบภัยพิบัติด้านพืช อำเภอบ้านหมอ จังหวัดสระบุรี	
เจ้าของความรู้ หรือผู้ให้ข้อมูล : นักวิชาการส่งเสริมการเกษตร สำนักงานเกษตรอำเภอบ้านหมอ จังหวัดสระบุรี (ร่วมกันถอดองค์ความรู้ในภาพรวมของสำนักงานเกษตรอำเภอบ้านหมอ)	
วันที่บันทึกความรู้ : ๑๖ กรกฎาคม ๒๕๖๗	
กระบวนการ/ขั้นตอน/วิธีปฏิบัติ ในการจัดการความรู้	ข้อแนะนำ/เอกสารอ้างอิง/คู่มือต่างๆ ที่เกี่ยวข้องกับองค์ความรู้
<p><b>ขั้นตอนในการจัดการความรู้ ได้แก่</b></p> <p>๑. ดำเนินการแต่งตั้งคณะทำงานการจัดการความรู้ จัดประชุมคณะทำงานการจัดการความรู้และร่วมกันกำหนดเป้าหมายการจัดการความรู้ Knowledge Vision (KV) ในหัวข้อเรื่อง ขั้นตอนการช่วยเหลือเกษตรกรผู้ประสบภัยพิบัติด้านพืช อำเภอบ้านหมอ จังหวัดสระบุรี และจัดทำแผนการจัดการความรู้ (KM Action Plan) เพื่อเป็นแนวทางในการดำเนินการจัดการความรู้ของหน่วยงาน ประจำปีงบประมาณ พ.ศ. ๒๕๖๗</p> <p>๒. รวบรวมและจัดเก็บข้อมูลในเรื่องขั้นตอนการช่วยเหลือเกษตรกรผู้ประสบภัยพิบัติด้านพืช อำเภอบ้านหมอ จังหวัดสระบุรี จากการถอดบทเรียนจากนักวิชาการส่งเสริมการเกษตร สำนักงานเกษตรอำเภอบ้านหมอ</p> <p>๓. กำหนดประเด็น เนื้อหา และรายละเอียด สำหรับการจัดทำเอกสารเพื่อประกอบการนำเสนอในการจัดการความรู้ (KM)</p> <p>๔. ทบทวน เรียบเรียง และปรับปรุงเนื้อหาการจัดทำเอกสารประกอบการจัดการความรู้ให้มีความครบถ้วน ถูกต้อง และเข้าใจง่าย</p> <p>๕. ดำเนินการจัดการความรู้ โดยใช้เวทีแลกเปลี่ยนเรียนรู้หลังจากการประชุมสำนักงานเกษตรอำเภอบ้านหมอ ประจำสัปดาห์ (Weekly Meeting : WM) ตามระบบส่งเสริมการเกษตร เพื่อมุ่งเน้นให้นักวิชาการส่งเสริมการเกษตรทุกระดับเข้ามามีส่วนร่วมในการจัดการความรู้</p>	<p><b>ข้อแนะนำ</b> เรื่องขั้นตอนการช่วยเหลือเกษตรกรผู้ประสบภัยพิบัติด้านพืช เป็นขั้นตอนการดำเนินงานที่ต้องยึดถือตามระเบียบ กฎหมาย และหลักเกณฑ์ต่าง ๆ ที่เกี่ยวข้อง อีกทั้งต้องอาศัยประสบการณ์ในการดำเนินงาน และการประสานงานความร่วมมือกับหน่วยงานต่าง ๆ การสร้างการรับรู้ให้กับเกษตรกรในพื้นที่เกี่ยวกับหลักเกณฑ์ วิธีการให้ความช่วยเหลือเกษตรกรผู้ประสบภัย เพื่อให้เกษตรกรได้เข้าถึงข้อมูลและได้รับความช่วยเหลืออย่างทั่วถึง จึงจำเป็นที่จะต้องดำเนินการจัดการความรู้แก่นักวิชาการส่งเสริมการเกษตรของสำนักงานเกษตรอำเภอบ้านหมอ จังหวัดสระบุรี ให้มีความรู้ความเข้าใจที่ตรงกันเกี่ยวกับแนวทางการปฏิบัติงานหากเกิดภัยธรรมชาติขึ้นในพื้นที่ จะได้ปฏิบัติถูกต้องตามระเบียบและช่วยเหลือเกษตรกรได้ทันตามห้วงเวลาที่กำหนด</p> <p><b>เอกสารอ้างอิง</b></p> <p>๑. แนวทางการจัดการความรู้สู่งานส่งเสริมการเกษตร ปี พ.ศ. ๒๕๖๗</p> <p>๒. เอกสารเผยแพร่ในเว็บไซต์ของกรมส่งเสริมการเกษตร หัวข้อ สถานีการเรียนรู้เพื่องานส่งเสริมการเกษตร DOAE K-STATION เรื่องการจัดการความรู้ในงานส่งเสริมการเกษตร</p> <p>๓. เอกสารความรู้ เรื่อง การจัดการความรู้ (Knowledge Management: KM) กับการบริหารราชการสมัยใหม่ กรมส่งเสริมการปกครองท้องถิ่น</p>

กระบวนการ/ขั้นตอน/วิธีปฏิบัติ ในการจัดการความรู้	ข้อเสนอแนะ/เอกสารอ้างอิง/คู่มือต่างๆ ที่เกี่ยวข้องกับองค์ความรู้
<p><b>จุดเน้นสำคัญที่ทำให้องค์ความรู้เกิดผลสำเร็จ</b> นักวิชาการส่งเสริมการเกษตรทุกคนต้องมีการศึกษา และทำความเข้าใจในทุกขั้นตอน ทั้งด้านความหมาย กฎ ระเบียบต่าง ๆ หลักเกณฑ์ที่เกี่ยวข้อง และห่วง ระยะเวลาในการดำเนินการแต่ละขั้นตอน โดยมี ประเด็นสำคัญ ดังนี้</p> <p><b>๑. ความหมาย ลักษณะของภัยพิบัติด้านการเกษตร และลักษณะภัย (ตามระเบียบกระทรวงการคลังว่า ด้วยเงินอุดหนุนราชการเพื่อช่วยเหลือผู้ประสบภัย พิบัติกรณีฉุกเฉิน พ.ศ. ๒๕๖๒</b></p> <p>๑.๑ ความหมายของภัยพิบัติด้านการเกษตร หมายความว่า สาธารณภัยอันได้แก่ อัคคีภัย วาตภัย อุทกภัย ภัยแล้ง ภาวะฝนแล้ง ฝนทิ้งช่วง ภัยจาก ลูกเห็บ ภัยอันเกิดจากไฟฟ้า ภัยที่เกิดจากโรคหรือการ ระบาดของแมลงหรือศัตรูพืชทุกชนิด อากาศหนาวจัด ผิดปกติ ตลอดจนภัยอื่น ๆ ไม่ว่าจะเกิดจากธรรมชาติ หรือมีบุคคลหรือสัตว์ทำให้เกิดขึ้น ซึ่งก่อให้เกิด อันตรายแก่ชีวิต ร่างกายของประชาชน หรือก่อให้เกิด ความเสียหายแก่ทรัพย์สินของประชาชน</p> <p>๑.๒ แนวทางการพิจารณาเกี่ยวกับภัยพิบัติ</p> <p>๑) ภัยที่เกิดขึ้นต้องมีลักษณะเป็นภัยพิบัติ กล่าวคือ</p> <ul style="list-style-type: none"> <li>- มีการกระทำหรือเหตุต่าง ๆ ไม่ว่าจะเกิดจาก ภัยธรรมชาติ หรือมีบุคคล หรือสัตว์ ทำให้เกิดขึ้นซึ่ง ทำให้เกิดอันตรายหรือความเสียหายแก่ชีวิต ร่างกาย หรือทรัพย์สิน</li> <li>- ต้องเป็นสาธารณภัย กล่าวคือ ภัยที่เกิด ขึ้นกับคนหมู่มาก มิใช่เกิดแก่บุคคลใดบุคคลหนึ่ง และ เป็นภัยที่ประชาชนทั่วไปไม่สามารถป้องกัน หรือแก้ไข ได้ด้วยตนเอง</li> <li>๒) เป็นภัยที่เกิดขึ้นโดยปัจจุบันทันด่วน</li> <li>๓) จำเป็นต้องรีบแก้ไขโดยฉับพลัน</li> <li>๔) อยู่ระหว่างที่ยังไม่ได้รับเงินงบประมาณ รายจ่าย</li> <li>๕) การเบิกจ่ายให้เป็นไปตามหลักเกณฑ์ วิธีการ เงื่อนไข และอัตราที่กระทรวงการคลังกำหนด</li> </ul>	<p><b>คู่มือต่าง ๆ และเอกสารที่เกี่ยวข้อง</b></p> <ol style="list-style-type: none"> <li>๑. ระเบียบกระทรวงมหาดไทย ว่าด้วยค่าใช้จ่ายเพื่อ ช่วยเหลือประชาชนตามอำนาจหน้าที่ขององค์กร ปกครองส่วนท้องถิ่น พ.ศ. ๒๕๖๖</li> <li>๒. ระเบียบกระทรวงการคลัง ว่าด้วยเงินอุดหนุน ราชการเพื่อช่วยเหลือผู้ประสบภัยพิบัติกรณีฉุกเฉิน พ.ศ. ๒๕๖๒</li> <li>๓. หลักเกณฑ์การใช้จ่ายเงินอุดหนุนราชการเพื่อ ช่วยเหลือผู้ประสบภัยพิบัติกรณีฉุกเฉิน พ.ศ. ๒๕๖๓</li> <li>๔. หลักเกณฑ์วิธีปฏิบัติปลีกย่อยเกี่ยวกับการให้ ความช่วยเหลือด้านการเกษตรผู้ประสบภัยพิบัติ กรณีฉุกเฉิน พ.ศ. ๒๕๖๔</li> <li>๕. ขั้นตอนการให้ความช่วยเหลือผู้ประสบภัยพิบัติ ด้านการเกษตร ตามระเบียบกระทรวงการคลังว่า ด้วยเงินอุดหนุนราชการเพื่อช่วยเหลือผู้ประสบภัย พิบัติ กรณีฉุกเฉิน พ.ศ. ๒๕๕๖</li> <li>๖. คู่มือการให้ความช่วยเหลือผู้ประสบภัยพิบัติด้าน การเกษตร กระทรวงเกษตรและสหกรณ์ ปี ๒๕๖๕</li> </ol>

กระบวนการ/ขั้นตอน/วิธีปฏิบัติ ในการจัดการความรู้	ข้อเสนอแนะ/เอกสารอ้างอิง/คู่มือต่างๆ ที่เกี่ยวข้องกับองค์ความรู้
<p>๑.๓ ผู้ประสบภัยพิบัติ ผู้ได้รับความเดือดร้อนหรือเสียหายจากภัยพิบัติกรณีฉุกเฉิน แต่ไม่รวมถึงส่วนราชการหรือหน่วยงานของรัฐ</p> <p>๑.๔ ประเภทของสาธารณภัย ได้แก่ สาธารณภัยขนาดเล็ก สาธารณภัยขนาดปานกลาง สาธารณภัยขนาดใหญ่ และสาธารณภัยขนาดร้ายแรงยิ่ง</p> <p><b>๒. หลักเกณฑ์ ระเบียบต่าง ๆ ที่เกี่ยวข้อง</b></p> <p><b>๒.๑ การช่วยเหลือตามระเบียบกระทรวงมหาดไทย</b></p> <p>๑) พระราชบัญญัติป้องกันและบรรเทาสาธารณภัย พ.ศ. ๒๕๕๐</p> <p>๒) ระเบียบกระทรวงมหาดไทย ว่าด้วยค่าใช้จ่ายเพื่อช่วยเหลือประชาชนตามอำนาจหน้าที่ขององค์กรปกครองส่วนท้องถิ่น พ.ศ. ๒๕๖๖ (หากผู้ว่าราชการจังหวัดยังไม่ได้ประกาศเขตการให้ความช่วยเหลือ อปท.สามารถให้การช่วยเหลือได้ตามระเบียบฯ ที่เกี่ยวข้อง ตามหลักเกณฑ์ของกระทรวงการคลังฯ หนังสือกรมป้องกันและบรรเทาสาธารณภัย ที่ มท ๐๖๐๕/ว ๓๔๑๑ ลงวันที่ ๑๔ เมษายน ๒๕๖๓)</p> <p><b>๒.๒ การช่วยเหลือตามระเบียบกระทรวงการคลัง</b></p> <p>๑) ระเบียบกระทรวงการคลัง ว่าด้วยเงินอุดหนุนราชการเพื่อช่วยเหลือผู้ประสบภัยพิบัติกรณีฉุกเฉิน พ.ศ. ๒๕๖๒</p> <p>๒) หลักเกณฑ์การใช้จ่ายเงินอุดหนุนราชการเพื่อช่วยเหลือผู้ประสบภัยพิบัติกรณีฉุกเฉิน พ.ศ. ๒๕๖๓</p> <p>๓) หลักเกณฑ์วิธีปฏิบัติปลีกย่อยเกี่ยวกับการให้ความช่วยเหลือด้านการเกษตรผู้ประสบภัยพิบัติกรณีฉุกเฉิน พ.ศ. ๒๕๖๔ (๒๗ สิงหาคม ๒๕๖๔)</p> <p>๔) ขั้นตอนการให้ความช่วยเหลือผู้ประสบภัยพิบัติด้านการเกษตร ตามระเบียบกระทรวงการคลังว่าด้วยเงินอุดหนุนราชการเพื่อช่วยเหลือผู้ประสบภัยพิบัติกรณีฉุกเฉิน พ.ศ. ๒๕๕๖</p> <p>๕) คู่มือการให้ความช่วยเหลือผู้ประสบภัยพิบัติด้านการเกษตร กระทรวงเกษตรและสหกรณ์ ปี ๒๕๖๕ (จะดำเนินการช่วยเหลือตามระเบียบกระทรวงการคลังหลังจากผู้ว่าราชการจังหวัดประกาศเขตการให้ความช่วยเหลือฯ)</p>	

กระบวนการ/ขั้นตอน/วิธีปฏิบัติ ในการจัดการความรู้	ข้อเสนอแนะ/เอกสารอ้างอิง/คู่มือต่างๆ ที่เกี่ยวข้องกับองค์ความรู้
<p><b>๓. กระบวนการให้ความช่วยเหลือ</b></p> <p>๓.๑ ก่อนเกิดสาธารณภัย ดำเนินการขึ้นทะเบียนและปรับปรุงทะเบียนเกษตรกรให้เป็นปัจจุบัน และประชาสัมพันธ์ข้อมูลสถานการณ์น้ำ สภาพอากาศให้เกษตรกรได้รับทราบ</p> <p>๓.๒ ขณะเกิดสาธารณภัย ติดตามสถานการณ์รายงานความเสียหายเบื้องต้น (คชภ.๑) รายงานไปยังอำเภอ สำนักงานเกษตรจังหวัด และกรมส่งเสริมการเกษตรผ่านระบบข้อมูลเกษตรกรผู้ประสบภัย ฟีบีดีด้านพีช <a href="http://www.disaster.go.th">www.disaster.go.th</a></p> <p>๓.๓ หลังเกิดสาธารณภัย</p> <ul style="list-style-type: none"> <li>- เข้าประเมินความเสียหาย หากผู้ว่าราชการจังหวัดมีการประกาศเขตให้ความช่วยเหลือให้ดำเนินการให้ความช่วยเหลือเกษตรกร เพื่อสำรวจและประเมินความเสียหาย รายงานไปยังคณะกรรมการ ก.ช.ภ.อ. เพื่อขออนุมัติงบประมาณในการช่วยเหลือเกษตรกรต่อไป โดยคณะกรรมการ ก.ช.ภ.อ. แต่งตั้งคณะอนุกรรมการตรวจสอบพื้นที่ความเสียหายระดับตำบล (ด้านการเกษตร) และคณะอนุกรรมการสำรวจพื้นที่ประสบภัยระดับหมู่บ้าน (ด้านการเกษตร) เพื่อลงพื้นที่สำรวจข้อมูลสรุปมูลค่าความเสียหายทางการเกษตร มารายงานคณะกรรมการ ก.ช.ภ.อ. รายละเอียดการดำเนินงานตามแผนผัง ๑ และแผนผัง ๒</li> </ul> <p><b>๔. แหล่งของเงินงบประมาณ ตามระเบียบกระทรวงการคลังฯ</b></p> <ul style="list-style-type: none"> <li>- คณะกรรมการ ก.ช.ภ.อ. มีวงเงินในการช่วยเหลือเกษตรกรไม่เกิน ๕๐๐,๐๐๐ บาท</li> <li>- คณะกรรมการ ก.ช.ภ.จ. มีวงเงินในการช่วยเหลือเกษตรกรไม่เกิน ๒๐,๐๐๐,๐๐๐ บาท</li> <li>- ปลัดกระทรวงเกษตรและสหกรณ์ ซึ่งความเสียหายมีวงเงินในการช่วยเหลือเกษตรกรไม่เกิน ๕๐,๐๐๐,๐๐๐ บาท</li> </ul> <p><b>๕. ระยะเวลาในการดำเนินการช่วยเหลือ</b></p> <p>โดยมีระยะเวลาในการดำเนินการช่วยเหลือเกษตรกร ภายใน ๙๐ วัน ตามระเบียบฯ แต่หากระยะเวลาดำเนินการไม่เพียงพอให้เสนอ</p>	

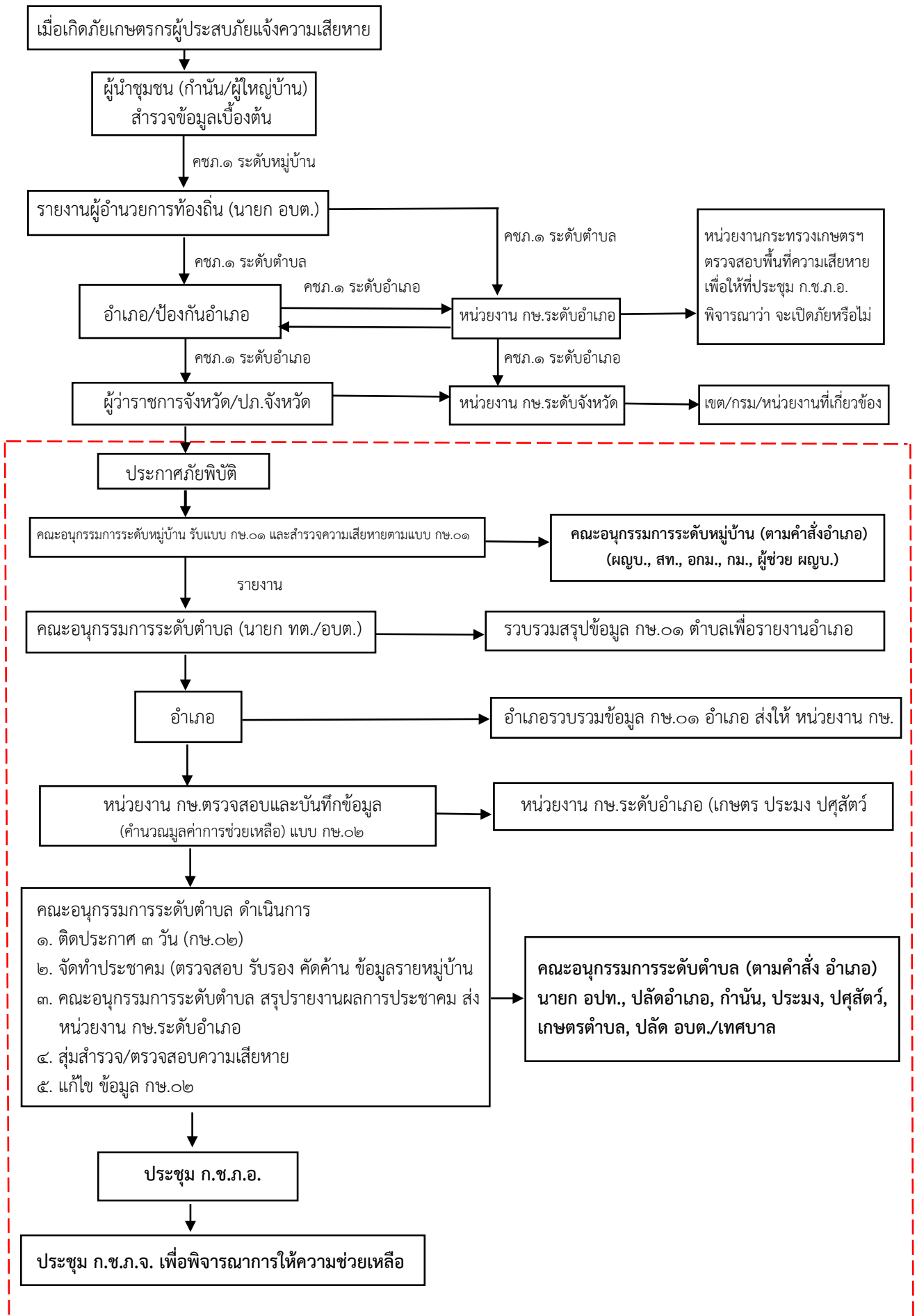
กระบวนการ/ขั้นตอน/วิธีปฏิบัติ ในการจัดการความรู้	ข้อเสนอแนะ/เอกสารอ้างอิง/คู่มือต่างๆ ที่เกี่ยวข้องกับองค์ความรู้
<p>คณะกรรมการ ก.ช.ภ.อ. เพื่อให้จังหวัดทำเรื่องขอขยายระยะเวลาเก็บอธิบดีกรมป้องกันและบรรเทาสาธารณภัยต่อไป</p> <p><b>๖. แนวทางการพิจารณาความเสียหาย</b> ให้ดำเนินการพิจารณาตามคู่มือการให้ความช่วยเหลือผู้ประสบภัยพิบัติด้านการเกษตร กระทรวงเกษตรและสหกรณ์ ปี ๒๕๖๕ หน้า ๑๔๐-๑๔๘ ซึ่งจะมีการแบ่งแยกการพิจารณาความเสียหายตามลักษณะของภัย และลักษณะของชนิดพืช</p> <p><b>๗. หลักเกณฑ์ อัตราการให้ความช่วยเหลือ (ด้านพืช)</b> การจ่ายเงินทดรองราชการเพื่อช่วยเหลือผู้ประสบภัยพิบัติกรณีฉุกเฉิน ด้านการเกษตรให้ <u>ดำเนินการช่วยเหลือแก่ผู้ประสบภัยพิบัติที่ขึ้นทะเบียนและปรับปรุงทะเบียนกับหน่วยงานที่กำกับดูแลแต่ละด้านของกระทรวงเกษตรและสหกรณ์ก่อนเกิดภัยพิบัติแล้วเท่านั้น</u> โดยการเบิกจ่ายให้ปฏิบัติตามหลักเกณฑ์ วิธีการ เงื่อนไข และอัตรา ดังต่อไปนี้ <b>ด้านพืช</b> ให้ดำเนินการช่วยเหลือผู้ประสบภัยพิบัติเป็นเงิน ดังนี้ <u>กรณีพื้นที่ทำการเพาะปลูกมีพืชตายหรือเสียหายจนไม่สามารถฟื้นฟูหรือเยียวยาให้กลับมาสู่สภาพเดิมได้อีก ให้ช่วยเหลือตามจำนวนพื้นที่เพาะปลูกที่เสียหายจริง ไม่เกินรายละเอียด ๓๐ ไร่ ในอัตรา</u></p> <ul style="list-style-type: none"> <li>- ข้าว ไร่ละ ๑,๓๔๐ บาท</li> <li>- พืชไร่และพืชผัก ไร่ละ ๑,๙๘๐ บาท</li> <li>- ไม้ผล ไม้ยืนต้น และอื่น ๆ ไร่ละ ๔,๐๔๘ บาท</li> </ul> <p><b>ปัจจัยสู่ความสำเร็จในการช่วยเหลือเกษตรกรผู้ประสบภัยพิบัติด้านพืช</b></p> <ol style="list-style-type: none"> <li>๑. การจัดทำฐานข้อมูลด้านการเกษตรให้เป็นปัจจุบัน</li> <li>๒. มีการประชาสัมพันธ์สร้างการรับรู้ให้เกษตรกรได้รับทราบถึงสิทธิประโยชน์ของการขึ้นทะเบียนและปรับปรุงทะเบียนเกษตรกรให้เป็นปัจจุบัน</li> <li>๓. นักวิชาการส่งเสริมการเกษตรของสำนักงานเกษตรอำเภอบ้านหม้อ ต้องมีการศึกษาระเบียบ</li> </ol>	

กระบวนการ/ขั้นตอน/วิธีปฏิบัติ ในการจัดการความรู้	ข้อแนะนำ/เอกสารอ้างอิง/คู่มือต่างๆ ที่เกี่ยวข้องกับองค์ความรู้
<p>กฎหมาย หลักเกณฑ์ต่าง ๆ ที่เกี่ยวข้อง และ แนวทางขั้นตอนการปฏิบัติงาน และกรอบระยะเวลา ในการดำเนินงาน</p> <p>๔. มีการประชุมชี้แจงสร้างความเข้าใจให้ตรงกับ ของคณะอนุกรรมการตรวจสอบพื้นที่ความเสียหาย ระดับตำบล (ด้านการเกษตร) และคณะอนุกรรมการ สำรวจพื้นที่ประสบภัยระดับหมู่บ้าน (ด้าน การเกษตร) ถึงแนวทางการประเมินความเสียหาย ตามหลักเกณฑ์ที่กระทรวงเกษตรและสหกรณ์ กำหนด และอัตราการให้ความช่วยเหลือ</p> <p>๕. ประชาสัมพันธ์สร้างการรับรู้ให้เกษตรกรได้ รับรู้ถึงกระบวนการ/ระยะเวลา/ขั้นตอนการ ช่วยเหลือเกษตรกรผู้ประสบภัยพิบัติ กฎหมาย ระเบียบ หลักเกณฑ์ที่เกี่ยวข้อง โดยประชาสัมพันธ์ ทุกช่องทางให้เข้าถึงเกษตรกรได้มากที่สุด เช่น ใน การจัดเวทีประชาคม การเผยแพร่บนเว็บไซต์ของ สำนักงานเกษตรอำเภอ การเผยแพร่ผ่านสื่อ ออนไลน์ เพจ Facebook หรือกลุ่มไลน์ เป็นต้น</p>	
<p>ผู้บันทึกองค์ความรู้ : นางสาวกมลรัตน์ จันทง ตำแหน่ง นักวิชาการส่งเสริมการเกษตรชำนาญการ</p>	
<p>หน่วยงาน : สำนักงานเกษตรอำเภอบ้านหมอ จังหวัดสระบุรี โทรศัพท์ ๐๓๖-๓๗๑๒๓๐</p>	

#### ๒.๔ ช่องทางการจัดเก็บองค์ความรู้ของหน่วยงาน (KA)

สำนักงานเกษตรอำเภอบ้านหมอ จังหวัดสระบุรี มีช่องทางการจัดเก็บองค์ความรู้ของหน่วยงาน โดยการรวบรวมและจัดเก็บองค์ความรู้ไว้ในรูปแบบคลังความรู้ (Knowledge Asset : KA) ในระบบอิเล็กทรอนิกส์ที่เว็บไซต์ของสำนักงานเกษตรอำเภอบ้านหมอ (<http://nongkhae.saraburi.doe.go.th>) เพื่อเผยแพร่ประชาสัมพันธ์การดำเนินงานการจัดการความรู้ของสำนักงานเกษตรอำเภอบ้านหมอ จังหวัดสระบุรี ตลอดจนส่งเสริมและสนับสนุนให้บุคลากรในหน่วยงานนำความรู้ที่ได้จากการจัดการความรู้นั้นไปใช้ประโยชน์ในการปฏิบัติงานให้บรรลุนโยบาย และเป้าหมายของงานส่งเสริมการเกษตร

แผนผัง ๑ ขั้นตอนการช่วยเหลือเกษตรกรผู้ประสบภัยพิบัติด้านพืช อำเภอบ้านหมอ จังหวัดสระบุรี





แผนผัง ๒ ขั้นตอนปฏิบัติในการช่วยเหลือเกษตรกรผู้ประสบภัยพิบัติด้านพืช อำเภอบ้านหมอ จังหวัดสระบุรี

ขั้นตอน	รายละเอียดการปฏิบัติ	แบบฟอร์มหรือเอกสารที่ใช้	ผู้ปฏิบัติ
<b>จังหวัดประกาศเขตภัยพิบัติ และประกาศพื้นที่ให้การช่วยเหลือ</b>			
๑	เกษตรกรเขียนแบบยื่นความจำนงขอรับการช่วยเหลือ เกษตรกรผู้ประสบภัยพิบัติด้านพืช กษ.๐๑ โดยแนบเอกสาร ๑. สำเนาสมุดทะเบียนเกษตรกร หรือใบรายงานผลการขึ้น ทะเบียนเกษตรกร ๒. สำเนาเอกสารสิทธิ์ที่ดิน หรือสัญญาเช่า ๓. สำเนาบัตรประจำตัวประชาชน ๔. ภาพถ่ายพื้นที่เสียหาย แปลงละไม่น้อยกว่า ๒ ภาพ พร้อมพิกัดที่ตั้งแปลง ๕. สำเนาหน้าสมุดบัญชีเงินฝากธนาคารเพื่อการเกษตร และสหกรณ์การเกษตร (บัญชีออมทรัพย์) ที่เป็นชื่อบัญชี เดียวกับผู้ขอความช่วยเหลือและเป็นบัญชีที่เคลื่อนไหว	กษ.๐๑ รายบุคคล โดยส่งเอกสารที่ กำหนด หรือผู้ใหญ่บ้านในพื้นที่ การเกษตรที่ประสบภัย	เกษตรกร (ต้องเป็นผู้ที่ได้ขึ้นทะเบียน เกษตรกร (ทบก.๐๑) กับ หน่วยงานสังกัดกระทรวง เกษตรฯ ก่อนเกิดภัย)
๒	คณะกรรมการระดับหมู่บ้าน (ตามคำสั่งอำเภอ) สํารวจ ความเสียหายตามแบบ กษ.๐๑ และรวบรวมส่งให้ อบต.	กษ.๐๑ รายบุคคลรวบรวม ของหมู่บ้าน	คณะกรรมการระดับหมู่บ้าน (ผญบ., สท., อคม., กม., ผู้ช่วย ผญบ.)
๓	อบต.รวบรวมสรุปข้อมูล กษ.๐๑ ของหมู่บ้านที่ประสบภัยส่ง ให้อำเภอ	กษ.๐๑ รายบุคคลรวบรวม ของตำบล	อบต.
๔	อำเภอรวบรวมข้อมูล กษ.๐๑ อำเภอ ส่งให้หน่วยงาน กระทรวงเกษตรและสหกรณ์ตรวจสอบ	กษ.๐๑ รายบุคคลรวบรวม ของอำเภอ	ป้องกันอำเภอ
๕	หน่วยงานกระทรวงเกษตรฯ ตรวจสอบข้อมูลเกษตรกร, คำนวณมูลค่าการช่วยเหลือ และบันทึกข้อมูล กษ.๐๑ เข้า ระบบโปรแกรมการบันทึกภัยธรรมชาติ	โปรแกรมการบันทึกภัย ธรรมชาติ	เกษตร, ประมง, ปศุสัตว์
๖	หน่วยงานกระทรวงเกษตรฯ จัดทำบัญชีรายชื่อเกษตรกร ผู้ประสบภัยพิบัติ สำหรับประชาคม/ประกาศคัดค้านอ้างอิง เพื่อไปปิดประกาศ	เอกสารประชาคม/ประกาศ คัดค้านอ้างอิง	สำนักงานเกษตรอำเภอ สำนักงานประมงอำเภอ สำนักงานปศุสัตว์อำเภอ
๗	ปิดประกาศก่อนการทำการประชาคมเป็นเวลา ๓ วัน ณ ที่ทำการ กำนัน หรือผู้ใหญ่บ้าน และประกาศทางหอกระจายข่าวทุกวัน เพื่อให้ ผู้เสียหายมาตรวจสอบความถูกต้องหรือหักท้วงว่ามีข้อมูลผิดพลาด หรือไม่	เอกสารประชาคม	คณะกรรมการระดับตำบล (นายก อบท., ปลัดอำเภอ, กำนัน, ประมง, ปศุสัตว์, เกษตรตำบล, ปลัด อบต./เทศบาล)
๘	คณะกรรมการระดับตำบล (ตามคำสั่ง อำเภอ) จัด ประชาคมเพื่อยืนยันความถูกต้องของข้อมูล (ตรวจสอบ รับรอง คัดค้าน ข้อมูล รายหมู่บ้าน)	เอกสารประชาคม/ประกาศ คัดค้านอ้างอิง, ใบลงทะเบียน ผู้เข้าร่วมประชาคม, ใบลงทะเบียนคณะกรรมการ ระดับตำบล	คณะกรรมการระดับตำบล (นายก อบท., ปลัดอำเภอ, กำนัน, ประมง, ปศุสัตว์, เกษตรตำบล, ปลัด อบต./เทศบาล)
๙	คณะกรรมการระดับตำบล สรุปรายงานผลการประชาคม ส่ง สนง.กษอ., สนง.ประมงอำเภอ, สนง.ปศุสัตว์อำเภอ	เอกสารประชาคม/ประกาศ คัดค้านอ้างอิง	คณะกรรมการระดับตำบล
๑๐	แก้ไข ข้อมูล กษ.๐๒ และบันทึกข้อมูลในโปรแกรมการ บันทึกภัยธรรมชาติ หากมีข้อผิดพลาด/มีการเปลี่ยนแปลง ของข้อมูลที่คณะกรรมการระดับตำบลตรวจสอบแล้ว เห็นชอบให้แก้ไขข้อมูลได้	กษ.๐๒ ในระบบโปรแกรม การบันทึกภัยธรรมชาติ	เกษตร, ประมง, ปศุสัตว์
๑๑	นำข้อมูล กษ.๐๒ เข้าที่ประชุม ก.ช.ภ.อ.	กษ.๐๒ และเอกสาร ประกอบอื่นๆ	เกษตร, ประมง, ปศุสัตว์

\*\*ห้วงเวลาในการช่วยเหลือให้ดำเนินการช่วยเหลือให้ทันใน ๓ เดือน ตามที่ระบุในประกาศกรมป้องกันและบรรเทาสาธารณภัย เรื่องหลักเกณฑ์ วิธีการ  
และเงื่อนไขการประกาศเขตการให้ความช่วยเหลือผู้ประสบภัยพิบัติกรณีฉุกเฉิน ลงวันที่ ๑๑ กุมภาพันธ์ ๒๕๖๓ ข้อ ๑ (๕) เวลาเริ่มต้นและเวลาสิ้นสุด  
ของการให้ความช่วยเหลือผู้ประสบภัยพิบัติกรณีฉุกเฉิน ทั้งนี้ต้องไม่เกิน ๓ เดือน นับแต่วันที่เกิดภัย\*\*

## ขั้นตอนการขอรับความช่วยเหลือผู้ประสบภัยพิบัติด้านพืช

เกษตรร่วมใจ  
ช่วยภัยน้ำท่วมขั้นตอนการขอรับช่วยเหลือ  
ผู้ประสบภัยพิบัติด้านพืช

## ส่วนที่ ๓

### สรุปและข้อเสนอแนะ

#### ๓.๑ สรุปผลที่เกิดขึ้นจากการจัดการความรู้ของหน่วยงาน

##### ผลที่ได้ต่อเกษตรกร

- ๑) เกษตรกรมีความรู้ ความเข้าใจในขั้นตอนการช่วยเหลือผู้ประสบภัยพิบัติด้านพืช
- ๒) เกษตรกรได้รับรู้ข้อมูลข่าวสาร และเกษตรกรผู้ประสบภัยพิบัติด้านพืชได้รับการช่วยเหลือได้อย่างทั่วถึง
- ๓) เกษตรกรผู้ประสบภัยพิบัติด้านพืชได้รับเงินช่วยเหลือได้อย่างรวดเร็ว ในห้วงระยะเวลาที่กำหนด เป็นการช่วยบรรเทาความเดือดร้อน

##### ผลที่ได้รับต่อหน่วยงาน

- ๑) เจ้าหน้าที่มีความรู้ ความเข้าใจในขั้นตอนการช่วยเหลือเกษตรกรผู้ประสบภัยพิบัติด้านพืช
- ๒) เจ้าหน้าที่มีการปฏิบัติตามขั้นตอน ทำให้สามารถช่วยเหลือเกษตรกรได้ทันตามระยะเวลา
- ๓) ลดปัจจัยเสี่ยงเป็นการป้องกันเจ้าหน้าที่และหน่วยงานที่อาจจะถูกเกษตรกรร้องเรียน เนื่องจากเกษตรกรไม่ได้รับการช่วยเหลือ
- ๔) สร้างความเชื่อมั่นให้กับเกษตรกร เนื่องจากนักวิชาการส่งเสริมการเกษตรทุกตำบลมีขั้นตอนการปฏิบัติงานเหมือนกัน ไม่สร้างความแตกต่างในการช่วยเหลือเกษตรกร

#### ๓.๒ ปัจจัยสนับสนุนต่อการดำเนินงาน

- ๑) การให้ความร่วมมือ เสียสละ และทำงานเป็นทีมของนักวิชาการส่งเสริมการเกษตร ซึ่งเป็นคณะทำงานจัดการความรู้ของสำนักงานเกษตรอำเภอบ้านหมอ จังหวัดสระบุรี
- ๒) การแบ่งปันความรู้ แลกเปลี่ยนประสบการณ์ที่มี และเติมเต็มซึ่งกันและกัน
- ๓) ความคาดหวังของผลสำเร็จที่มีต่อการดำเนินการจัดการความรู้ เพื่อจะได้มีองค์ความรู้เก็บไว้ในคลังความรู้ อีก ๑ เรื่องของสำนักงานเกษตรอำเภอบ้านหมอ จังหวัดสระบุรี เพื่อใช้ถ่ายทอดสู่เจ้าหน้าที่คนอื่น ๆ จากรุ่นสู่รุ่นต่อไป

#### ๓.๓ อุปสรรคและข้อเสนอแนะต่อการดำเนินการจัดการความรู้

- ๑) KM เป็นเรื่องใหม่สำหรับเจ้าหน้าที่ ต้องใช้ระยะเวลาศึกษาหาข้อมูลและทำความเข้าใจเกี่ยวกับ KM เนื่องจากในปีที่ผ่านมา ยังไม่ได้กำหนดเป็นตัวชี้วัดและเกณฑ์การให้คะแนนการปฏิบัติราชการ
- ๒) รูปแบบ (Form) ยังไม่มีความชัดเจนเกี่ยวกับแนวทางการจัดการความรู้
- ๓) เจ้าหน้าที่สำนักงานเกษตรอำเภอ มีภารกิจการปฏิบัติงานประจำหลายด้าน
- ๔) ก่อนถ่ายทอดตัวชี้วัดและเกณฑ์การให้คะแนนการปฏิบัติราชการลงสู่หน่วยงานในระดับพื้นที่ ควรมีการชี้แจงทำความเข้าใจกับเจ้าหน้าที่เพื่อให้การทำงานเป็นไปในทิศทางเดียวกัน

# ภาคผนวก



## คำสั่งแต่งตั้งคณะกรรมการ



คำสั่งสำนักงานเกษตรอำเภอบ้านหมอ  
ที่ ๓ /๒๕๖๗  
เรื่อง แต่งตั้งคณะกรรมการจัดการความรู้ (KM) ระดับอำเภอ

\*\*\*\*\*

ด้วยกรมส่งเสริมการเกษตรได้กำหนดกรอบตัวชี้วัดและเกณฑ์การให้คะแนนการปฏิบัติราชการของสำนักงานเกษตรอำเภอ ประจำปีงบประมาณ พ.ศ. ๒๕๖๗ รอบที่ ๑ (๑ ตุลาคม ๒๕๖๖ - ๓๐ มีนาคม ๒๕๖๗) ข้อ ๒. ด้านการประเมินศักยภาพในการดำเนินงาน (Potential Base) หัวข้อ ๒.๒ การจัดการความรู้ (KM) โดยกำหนดระดับความสำเร็จของการดำเนินการจัดการความรู้ของหน่วยงาน (KM)

ดังนั้น เพื่อให้การดำเนินการจัดการความรู้ของสำนักงานเกษตรอำเภอบ้านหมอ เป็นไปตามตัวชี้วัดและเกณฑ์การให้คะแนนการปฏิบัติราชการตามที่สำนักงานเกษตรจังหวัดสระบุรี กรมส่งเสริมการเกษตรกำหนด อย่างมีประสิทธิภาพ และเกิดประสิทธิผลต่อองค์กร สำนักงานเกษตรอำเภอบ้านหมอ จึงขอแต่งตั้งคณะกรรมการจัดการความรู้ (KM) โดยมีองค์ประกอบ อำนาจและหน้าที่ ดังนี้

๑. นางสาวอัจฉรา สุขสมบูรณ์ เกษตรอำเภอบ้านหมอ	ที่ปรึกษาคณะกรรมการ
๒. นางสาวกมลรัตน์ จันทอง	นักวิชาการส่งเสริมการเกษตรชำนาญการ ประธานคณะกรรมการ
๓. นางสาววารุณี ลายหงษ์	นักวิชาการส่งเสริมการเกษตรชำนาญการ คณะทำงาน
๔. นางอุไรวรรณ โดสารเดช	นักวิชาการส่งเสริมการเกษตรปฏิบัติการ คณะทำงาน
๕. นางสาวสุภาวดี พุกเจริญ	นักวิชาการส่งเสริมการเกษตร คณะทำงาน
๖. นางสาวนัยนา ศฤงฆารชัย	เจ้าพนักงานธุรการ คณะทำงาน
๗. นางสาวดุชฎิ สุวรรณหงษ์	เจ้าพนักงานธุรการปฏิบัติงาน คณะทำงาน

โดยให้คณะกรรมการมีหน้าที่

๑. กำหนดแนวทางและเป้าหมายการจัดการความรู้ของสำนักงานเกษตรอำเภอบ้านหมอ
๒. ศึกษา วิเคราะห์ องค์กรความรู้ที่จำเป็นต่อการดำเนินการตามแนวทางและเป้าหมายที่กำหนด
๓. ใช้เวทีเรียนรู้ตามระบบส่งเสริมการเกษตรเป็นเวทีในการสร้างความเข้าใจเรื่องการจัดการความรู้ พัฒนาให้เกิดการแลกเปลี่ยนเรียนรู้ของนักวิชาการส่งเสริมการเกษตรในสำนักงานเกษตรอำเภอบ้านหมอ
๔. รวบรวมองค์ความรู้ที่ได้จากเวทีแลกเปลี่ยนเรียนรู้ของนักวิชาการส่งเสริมการเกษตรมาเผยแพร่ในคลังความรู้ทุกช่องทางทางการเรียนรู้
๕. ติดตามประเมินผล ให้ข้อเสนอแนะในการดำเนินการจัดการความรู้ เพื่อให้การปฏิบัติงานเป็นไปอย่างมีประสิทธิภาพและบรรลุเป้าหมายที่กำหนด

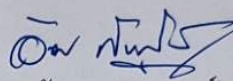
- ๒ -

๖. รายงานความก้าวหน้าผลการจัดการความรู้และจัดทำรายงานสรุปผลการจัดการความรู้ และประเมินผลการนำองค์ความรู้ไปประยุกต์ใช้ในการปฏิบัติงานของนักวิชาการส่งเสริมการเกษตรในสำนักงาน เกษตรอำเภอ รวมทั้งสรุปผลการนำองค์ความรู้ไปใช้

๗. เผยแพร่องค์ความรู้ผ่านทางเว็บไซต์สำนักงานเกษตรอำเภอบ้านหมอ และทางช่องทางต่าง ๆ เพื่อให้ผู้อื่นที่สนใจได้รับรู้

ทั้งนี้ ตั้งแต่บัดนี้เป็นต้นไป

สั่ง ณ วันที่ ๒ กุมภาพันธ์ พ.ศ. ๒๕๖๗



(นางสาวอัจฉรา สุขสมบูรณ์)

เกษตรอำเภอบ้านหมอ

## ภาพการดำเนินกิจกรรมการจัดการองค์ความรู้ (KM)

ประชุมคณะกรรมการจัดการความรู้และร่วมกันกำหนดเป้าหมายการจัดการความรู้ Knowledge Vision (KV)  
วันที่ ๑ กรกฎาคม ๒๕๖๗



**ข่าวส่งเสริมการเกษตร**  
สำนักงานเกษตรจังหวัดสระบุรี  
โทร. 0-3623-0690 / โทรสาร 0-3621-1443  
Saraburi@doae.go.th  
Kaset Saraburi  
ประจำเดือนกรกฎาคม 2567 ที่ 0201

**เกษตรบางหม้อ**



**ประชุมสำนักงานเกษตรอำเภอประจำเดือนกรกฎาคม 2567 (District Meeting : DM) ตามระบบส่งเสริมการเกษตร T&V System**

วันที่ 1 กรกฎาคม 2567 นางสาวอังอร่า สุขสมบูรณ์ เกษตรอำเภอบางหม้อ พร้อมด้วย เจ้าหน้าที่สำนักงานเกษตรอำเภอบางหม้อ ประชุมสำนักงานเกษตรอำเภอประจำเดือนกรกฎาคม 2567 (District Monthly Meeting : DM) ตามระบบส่งเสริมการเกษตร T&V System โดยมีวัตถุประสงค์เพื่อแจ้งข้อราชการที่ได้ประชุมร่วมกับสำนักงานเกษตรจังหวัด และการประชุมเกษตรอำเภอประจำเดือน ประจําเดือน การจัดการถนนเฉลิมพระเกียรติพระบาทสมเด็จพระเจ้าอยู่หัว เนื่องในโอกาสพระราชพิธีมหามงคลเฉลิมพระชนมพรรษา 6 รอบ 28 กรกฎาคม 2567 ติดตามผลการดำเนินงานตามโครงการส่งเสริมการเกษตร ประจำเดือนประมาณ 2567 เฝ้าระวังการเกิดภัยของประมาณ ร่วมกันวางแผนปฏิบัติงานประจำเดือนกรกฎาคม 2567 ประชาสัมพันธ์สร้างการรับรู้ เรื่องการนิเทศและปรับปรุงแก้ไขเกษตรกร โครงการปุ๋ยและสารชีวภัณฑ์คนละครึ่ง การหยุดเหล้าในพื้นที่เกษตร การติดตามสถานการณ์เพาะปลูกพืช การให้บริการศูนย์บริการเกษตรพิรุณราช การจัดทำข้อมูลรอบตัวอย่าง สำหรับการสำรวจข้อมูลอาสาสมัครเกษตรหมู่บ้าน (อกม.) การป้องกันกระรบกวนสำหรับ การสร้างโดยอาสาสมัครเกษตรหมู่บ้าน (อกม.) การป้องกันกระรบกวน การเกษตรและจังหวัดสระบุรี ณ ห้องประชุมสำนักงานเกษตรอำเภอบางหม้อ ตำบลบางโฉด อำเภอบางหม้อ จังหวัดสระบุรี

**56**  
ภาพ/ข่าว สำนักงานเกษตรอำเภอบางหม้อ จังหวัดสระบุรี  
หมู่ที่ 8 ตำบลบางโฉด อำเภอบางหม้อ จังหวัดสระบุรี 18130 Tel. 0-3620-1137

## ดำเนินการกิจกรรมการจัดการความรู้

วันที่ ๘ กรกฎาคม ๒๕๖๗





ดำเนินการจัดเก็บรักษาองค์ความรู้ Knowledge Access (KA)  
วันที่ ๑๖ กรกฎาคม ๒๕๖๗



## สรุปการนำองค์ความรู้ไปประยุกต์ใช้ในการปฏิบัติงาน

\*\*\*\*\*

จากการดำเนินกิจกรรมการจัดการความรู้ของสำนักงานเกษตรอำเภอบ้านหมอ เจ้าหน้าที่ได้มีการนำองค์ความรู้ไปประยุกต์ใช้ในการปฏิบัติงาน โดยสามารถสรุปผลนำองค์ความรู้ไปประยุกต์ใช้ในการปฏิบัติงานได้ดังนี้

❖ เจ้าหน้าที่ของสำนักงานเกษตรอำเภอบ้านหมอ จำนวน ๗ ราย ได้เข้าร่วมการประชุม จำนวน ๗ ราย คิดเป็นร้อยละ ๑๐๐

❖ เจ้าหน้าที่ของสำนักงานเกษตรอำเภอบ้านหมอ จำนวน ๗ ราย ได้เข้าร่วมกิจกรรมในการจัดการความรู้ (KM) ได้แก่

๑. กิจกรรมประชุมคณะทำงานการจัดการความรู้ฯ จำนวน ๗ ราย คิดเป็นร้อยละ ๑๐๐

๒. กิจกรรมร่วมดำเนินการจัดการความรู้ฯ จำนวน ๗ ราย คิดเป็นร้อยละ ๑๐๐

๓. กิจกรรมการจัดเวทีแลกเปลี่ยนความรู้ร่วมกัน จำนวน ๗ ราย คิดเป็นร้อยละ ๑๐๐

❖ ประเด็นในการปฏิบัติของเจ้าหน้าที่หลังจากการจัดการความรู้

๑. ได้รับองค์ความรู้ที่จำเป็นต่อการปฏิบัติงานขั้นตอนการช่วยเหลือเกษตรกรผู้ประสบภัยพิบัติด้านพืช

ก่อนเข้าร่วมการจัดการความรู้ ปฏิบัติ ร้อยละ - ไม่ได้ปฏิบัติ ร้อยละ ๑๐๐

หลังเข้าร่วมการจัดการความรู้ ปฏิบัติ ร้อยละ ๑๐๐ ไม่ได้ปฏิบัติ ร้อยละ -

๒. มีการแลกเปลี่ยนเรียนรู้การปฏิบัติงานขั้นตอนการช่วยเหลือเกษตรกรผู้ประสบภัยพิบัติด้านพืชร่วมกัน

ก่อนเข้าร่วมการจัดการความรู้ ปฏิบัติ ร้อยละ - ไม่ได้ปฏิบัติ ร้อยละ ๑๐๐

หลังเข้าร่วมการจัดการความรู้ ปฏิบัติ ร้อยละ ๑๐๐ ไม่ได้ปฏิบัติ ร้อยละ -

๓. ได้ทราบขั้นตอน เอกสาร กฎ ระเบียบ หลักเกณฑ์ที่เกี่ยวข้องกับขั้นตอนการช่วยเหลือเกษตรกรผู้ประสบภัยพิบัติด้านพืช

ก่อนเข้าร่วมการจัดการความรู้ ปฏิบัติ ร้อยละ - ไม่ได้ปฏิบัติ ร้อยละ ๑๐๐

หลังเข้าร่วมการจัดการความรู้ ปฏิบัติ ร้อยละ ๑๐๐ ไม่ได้ปฏิบัติ ร้อยละ -

๔. มีความมั่นใจในการลงพื้นที่ปฏิบัติงานเพื่อชี้แจง และสร้างการรับรู้ขั้นตอนการช่วยเหลือเกษตรกรผู้ประสบภัยพิบัติด้านพืชแก่เกษตรกร

ก่อนเข้าร่วมการจัดการความรู้ ปฏิบัติ ร้อยละ - ไม่ได้ปฏิบัติ ร้อยละ ๑๐๐

หลังเข้าร่วมการจัดการความรู้ ปฏิบัติ ร้อยละ ๑๐๐ ไม่ได้ปฏิบัติ ร้อยละ -

๕. ขั้นตอนการช่วยเหลือเกษตรกรผู้ประสบภัยพิบัติด้านพืช มีความเท่าเทียม สามารถปฏิบัติตามกฎระเบียบ และ หลักเกณฑ์

ก่อนเข้าร่วมการจัดการความรู้ ปฏิบัติ ร้อยละ ๑๐๐ ไม่ได้ปฏิบัติ ร้อยละ -

หลังเข้าร่วมการจัดการความรู้ ปฏิบัติ ร้อยละ ๑๐๐ ไม่ได้ปฏิบัติ ร้อยละ -

๖. นักวิชาการส่งเสริมการเกษตรมีการเตรียมข้อมูลพื้นฐานทางการเกษตร การขึ้นทะเบียนและปรับปรุงข้อมูลทะเบียนเกษตรกรให้เป็นปัจจุบัน เพื่อเตรียมพร้อมทั้งกับสาธารณภัยที่อาจเกิดขึ้นในพื้นที่

ก่อนเข้าร่วมการจัดการความรู้ ปฏิบัติ ร้อยละ ๑๐๐ ไม่ได้ปฏิบัติ ร้อยละ -

หลังเข้าร่วมการจัดการความรู้ ปฏิบัติ ร้อยละ ๑๐๐ ไม่ได้ปฏิบัติ ร้อยละ -

แบบประเมินผลการนำความรู้ไปปฏิบัติของนักวิชาการส่งเสริมการเกษตร สำนักงานเกษตรอำเภอบ้านหมอ  
การนำองค์ความรู้ไปประยุกต์ใช้ในการปฏิบัติงาน

เรื่อง ขั้นตอนการช่วยเหลือเกษตรกรผู้ประสบภัยพิบัติด้านพืช อำเภอบ้านหมอ จังหวัดสระบุรี

๑. ชื่อ.....นามสกุล.....

ตำแหน่ง.....รับผิดชอบตำบล.....

๒. ได้เข้าร่วมกิจกรรมใดของการจัดการความรู้บ้าง (กาเครื่องหมาย ✓ ลงใน )

๑. ประชุมคณะทำงานจัดการความรู้ฯ  
 ๒. ร่วมดำเนินการจัดการความรู้ฯ  
 ๓. การจัดเวทีแลกเปลี่ยนความรู้ร่วมกัน

๓. การปฏิบัติของนักวิชาการส่งเสริมการเกษตรหลังจากการจัดการความรู้ (กาเครื่องหมาย ✓ ลงในช่องว่าง)

ประเด็น	ก่อนเข้าร่วม		หลังเข้าร่วม	
	ปฏิบัติ	ไม่ปฏิบัติ	ปฏิบัติ	ไม่ปฏิบัติ
๑. ได้รับองค์ความรู้ที่จำเป็นต่อการปฏิบัติงานขั้นตอนการช่วยเหลือเกษตรกรผู้ประสบภัยพิบัติด้านพืช				
๒. มีการแลกเปลี่ยนเรียนรู้การปฏิบัติงานขั้นตอนการช่วยเหลือเกษตรกรผู้ประสบภัยพิบัติด้านพืชร่วมกัน				
๓. ได้ทราบขั้นตอน เอกสาร กฎ ระเบียบ หลักเกณฑ์ที่เกี่ยวข้องกับขั้นตอนการช่วยเหลือเกษตรกรผู้ประสบภัยพิบัติด้านพืช				
๔. มีความมั่นใจในการลงพื้นที่ปฏิบัติงานเพื่อชี้แจง และสร้างการรับรู้ขั้นตอนการช่วยเหลือเกษตรกรผู้ประสบภัยพิบัติด้านพืชแก่เกษตรกร				
๕. ขั้นตอนการช่วยเหลือเกษตรกรผู้ประสบภัยพิบัติด้านพืช มีความเท่าเทียม สามารถปฏิบัติตามกฎ ระเบียบ และหลักเกณฑ์				
๖. นักวิชาการส่งเสริมการเกษตรมีการเตรียมข้อมูลพื้นฐานทางการเกษตร การขึ้นทะเบียนและปรับปรุงข้อมูลทะเบียนเกษตรกรให้เป็นปัจจุบัน เพื่อเตรียมพร้อมกับสาธารณภัยที่อาจจะเกิดขึ้นในพื้นที่				